

令和2年度

# 芽室町社会福祉協議会の概要



メムちゃん フクくん

社会福祉法人 芽室町社会福祉協議会

(令和2年4月発行)

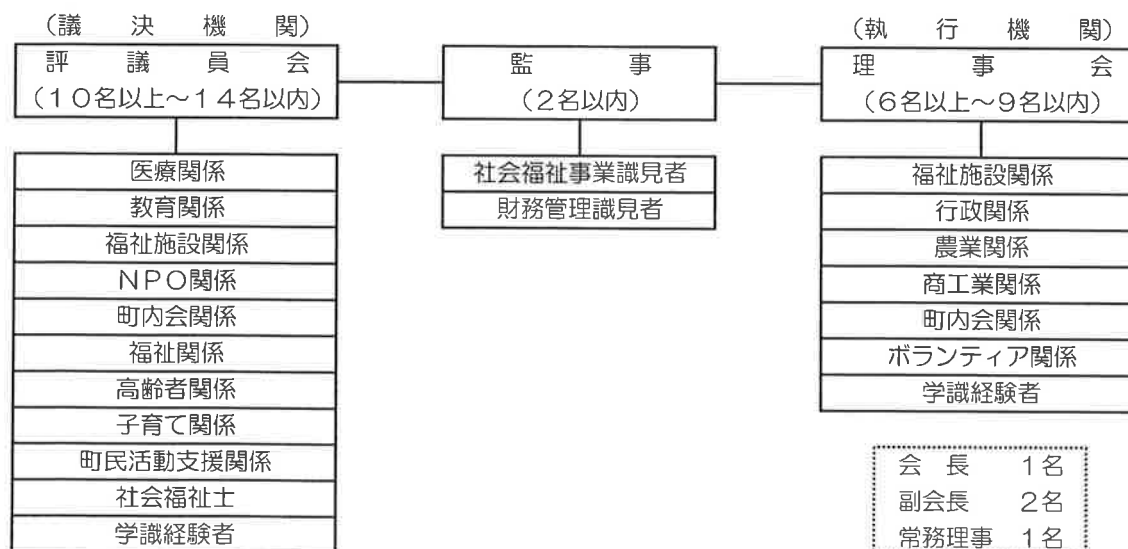
# 令和2年度 芽室町社会福祉協議会の概要

## 1 法人概要

名称・所在地	社会福祉法人 芽室町社会福祉協議会 河西郡芽室町東2条2丁目15番地1 芽室町ふれあい交流館内 (TEL 0155-62-1616 ・ FAX 62-1657)	
沿革	昭和26年10月	芽室町社会福祉協議会設立 (初代会長 村上磯松氏)
	// 58年10月	第2種社会福祉法人設立認可 (初代会長 後藤十一氏)
	// 62年 6月	社協広報誌「めむろ社協だより」第1号発行
	// 63年11月	第1回芽室町社会福祉大会開催
	平成 4年 8月	第1回障害者と健常者とのふれあい広場 (翌年、ふれあいアットホームまつりに改称)
	// 7年 2月	第1回ふれあい雪中運動会開催 (会場、新嵐山スカイパーク)
	// 7年 6月	芽室町保健福祉センターオープンにより、社協事務局移転
	// 12年 4月	訪問介護・通所介護・居宅介護支援の三サービス事業所指定
	// 15年 4月	居宅生活支援事業所 (身体・知的・児童の各障害者) 指定 (平成18年9月終了)
	// 16年 3月	社会福祉法人設立20周年記念社会福祉大会
	// 18年 2月	いこいのサロン・ひとやすみしよう会開所 (町内2か所) (平成23年3月終了)
	// 18年10月	指定障害福祉サービス事業者指定 (居宅介護・重度訪問介護)
	// 19年 4月	指定介護予防サービス事業者指定 (予防訪問介護・予防通所介護)
	// 21年 4月	指定通所介護予防通所介護 (単位2) 開始 (平成22年3月終了)
	// 22年 4月	ふれあい交流館へ社協事務局移転
	// 23年 4月	指定地域密着型サービス・介護予防サービス事業者指定 (小規模多機能型居宅介護)
	// 24年 4月	ふれあいサロン「なごみ」開所
	// 25年 8月	社会福祉法人設立30周年記念社会福祉大会
	// 27年 4月	成年後見制度における法人後見事業の実施
	// 30年 4月	芽室町介護予防・日常生活支援総合事業者指定 (第1号訪問介護・第1号通所介護)

## 芽室町社会福祉協議会 機構・組織図

(共同募金会芽室町分会を兼ねる)

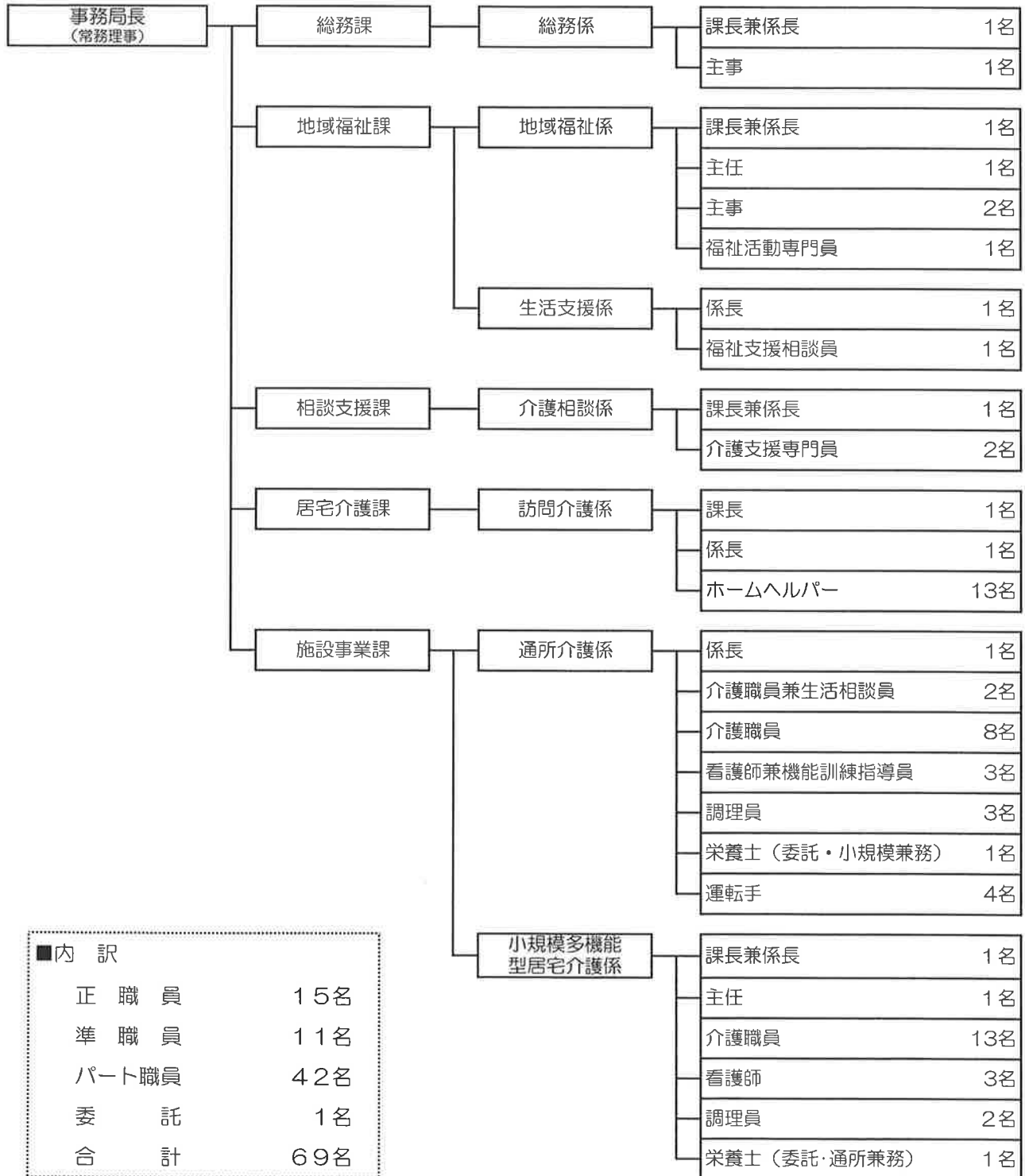


※ 役員名 (任期：令和元年6月14日～令和2年度決算に係る定時評議員会の終結の時)

・会長	小 椋 孝 雄	・常務理事	木 村 淳 彦	・監 事	齊 藤 明 彦
・副会長	高 橋 仁 美	・理 事	成 田 一 也	・監 事	上 井 恵 市
・副会長	鈴 木 昇	・理 事	村 瀬 雅 道		
		・理 事	太 田 寛 孝		
		・理 事	坂 田 恵 子		
		・理 事	青 木 昇		

芽室町社会福祉協議会 職員配置図

(令和2年4月1日～令和3年3月31日)



■内 訳

正 職 員	15名
準 職 員	11名
パート職員	42名
委 託	1名
合 計	69名

令和2年度 社会福祉協議会歳入歳出予算

(単位=円)

事業名	歳入	歳出
社会福祉事業	294,695,000	259,011,000
法人運営事業	50,542,000	49,291,000
地域福祉事業	38,461,000	37,718,000
福祉活動事業	12,903,000	12,903,000
ふれあい交流会事業	1,468,000	1,468,000
老人クラブ交歓会事業	46,000	46,000
ふれあい交流まつり事業	1,134,000	1,134,000
ふれあい雪中運動会事業	463,000	463,000
社会福祉大会事業	0	0
広報・啓発事業	1,601,000	1,601,000
歳末見舞金事業	518,000	518,000
有無縁仏供養法要事業	85,000	85,000
物品貸出し事業	188,000	188,000
除雪サービス事業	1,431,000	1,431,000
生活支援体制整備事業	5,969,000	5,969,000
助成事業	5,307,000	5,307,000
地域福祉活動助成事業	2,326,000	2,326,000
地域福祉基金助成事業	1,978,000	1,978,000
紙おむつ等購入助成事業	1,003,000	1,003,000
相談援助事業	13,108,000	12,365,000
成年後見支援センター事業	12,051,000	11,308,000
日常生活自立支援事業	330,000	330,000
心配ごと相談事業	133,000	133,000
無銭旅行者援護事業	5,000	5,000
生活福祉資金貸付事業	129,000	129,000
生活応急資金貸付事業	460,000	460,000
ボランティア事業	5,263,000	5,263,000
ボランティア事業	4,059,000	4,059,000
介護予防ポイント推進事業	1,204,000	1,204,000
ふれあいサロン事業	1,880,000	1,880,000
介護事業	205,692,000	172,002,000
訪問介護事業	60,129,000	45,731,000
訪問介護事業	52,704,000	38,306,000
障害者居宅介護事業	7,425,000	7,425,000
通所介護事業	53,004,000	46,246,000
居宅介護支援事業	18,030,000	18,030,000
小規模多機能型居宅介護事業	74,529,000	61,995,000

## 2 事業概要

部署	事業名	内容
地	ふれあい交流会事業	<p>町内に居住する65歳以上のひとり暮らし高齢者（生計が別であれば、2世帯住宅居住者も可）を対象に、ふれあい交流会ボランティア「かしわ会」による手作りの昼食等を提供し、併せて高齢者同士親睦を深めながら潤いのあるひと時を過ごしていただくことを目的に実施しています。</p> <ul style="list-style-type: none"> <li>・開催日時 月1～2回（年間16回） 11時～13時（要確認）</li> <li>・開催場所 中央公民館など</li> <li>・年会費 500円</li> <li>・参加費 通常：500円、行事等：1,000円～ 出張：300円</li> <li>・登録方法 事前にご連絡をいただき、後日担当職員が登録手続きのためご自宅に訪問いたします。</li> </ul>
	全町老人クラブ交歓会事業	<p>町内の単位老人クラブ会員が一堂に会し、クラブ毎に民謡や舞踊などを発表し、それを鑑賞することにより、クラブ会員相互の親睦と融和を図ることを目的に実施しています。</p> <ul style="list-style-type: none"> <li>・開催時期 毎年11月</li> <li>・開催場所 中央公民館</li> </ul>
福	ふれあい交流まつり事業	<p>地域で暮らす全ての人々が交流できる場所づくりを目指すとともに、誰もが豊かに安心して暮らせる福祉のまちづくりをみんなで創造していくことを確認する機会と誰もが気軽に参加でき、誰もが楽しめるイベントとして実施します。</p> <ul style="list-style-type: none"> <li>・開催時期 令和2年度の日程は未定（7～9月の間で予定）</li> <li>・開催場所 ふれあい交流館</li> </ul>
	ふれあい交流運動会事業	<p>健康づくりや地域コミュニティづくりも期待できるゲームや運動などを通して、地域で暮らす全ての人々が交流できる場所づくりを目指すとともに、誰もが気軽に参加でき、誰もが楽しめるイベントとして実施します。</p> <ul style="list-style-type: none"> <li>・開催時期 令和2年度の日程は未定（11～2月の間で予定）</li> <li>・開催場所 未定</li> </ul>
社	広報・啓発事業	<p>毎月1回、福祉の情報紙として「めむろ社協だより」を発行しています。（芽室町総合情報誌“すまいる”と一緒に編さんされ、町内全戸に配布されています。）</p> <ul style="list-style-type: none"> <li>・発行日 毎月12日</li> <li>・発行部数 7,600部</li> </ul> <p>また、ホームページ・ツイッター・フェイスブックにより、地域福祉系の事業を中心に情報を発信しています。</p> <ul style="list-style-type: none"> <li>・ホームページ <a href="https://www.memuro-syakyo.jp/">https://www.memuro-syakyo.jp/</a></li> <li>・ツイッター @memurosyakyo</li> <li>・フェイスブック <a href="https://www.facebook.com/memurosyakyo.2016/">https://www.facebook.com/memurosyakyo.2016/</a></li> </ul>
	歳末見舞金配分事業	<p>共同募金運動の一環として、みんなが明るく新年を迎えられるように、経済的な援助を必要とする町内の世帯に見舞金を贈呈しています。</p>

部署	事業名	内容
地		<ul style="list-style-type: none"> <li>・対象世帯 ①在宅で要介護3以上の高齢者等を介護している世帯 ②障がい児（者）が在宅している世帯 ③義務教育修了以前の児童・生徒を養育するひとり親世帯 ④75歳以上の単身者世帯 ⑤高齢者（65歳以上）夫婦のみの世帯 ⑥その他、生活に困窮されている世帯</li> <li>・申請時期 毎年11月</li> <li>・申請方法 地区担当の民生委員児童委員または社協で申請書を受け取り、必要事項を記入し、提出していただきます。 (代理申請・提出可)</li> </ul>
域	物品貸出し事業	<p><b>【車いす貸出し】</b> 町内に在住する歩行が困難な方に対し、短期間又は一時的に車いすを貸出しします。</p> <ul style="list-style-type: none"> <li>・貸出期間 3ヶ月以内（更新可）</li> <li>・使用料 1ヶ月200円（1週間以内は無料）</li> <li>・申請方法 申請書に必要事項を記入し、提出していただきます。 (代理申請可)</li> <li>・その他 年1回、保守点検を行います。</li> </ul>
福		<p><b>【物品貸出し】</b> 地域交流の輪を広げる活動などに使用していただけるよう、各種物品を貸出しします。</p> <ul style="list-style-type: none"> <li>・貸出物品 ポップコーン機、わた菓子機、かき氷機、保温器、鉄板と調理台、たこ焼き機、大型カルタ・オセロ、パウリング、ストラックアウト、疑似体験セット、アイマスク、百寿雀、吹き矢</li> <li>・使用料 ポップコーン機、わた菓子機、かき氷機、保温器：1回1,000円 吹き矢：マウスピース1個につき150円 その他の貸出物品：無料</li> <li>・申請方法 事前にお電話での申込みが必要です。 物品借用願に必要事項を記入し、提出していただきます。</li> </ul>
社		
係	除雪サービス事業 ※芽室町からの委託事業	<p>町内に居住する概ね65歳以上の高齢者または身体障がい者の世帯等で、近隣に支援者がいないため、除雪の支援を受けることのできない世帯を対象に、冬期間の緊急時における安全の確保と生活の利便を図るため、玄関から公道までを除雪します。</p> <ul style="list-style-type: none"> <li>・サービス内容 10cm以上の積雪があった場合、玄関から公道までの間とし、幅員は約1m以内とします。</li> <li>・利用料（1回） 非課税世帯 100円 課税世帯 600円</li> </ul>

部署	事業名	内 容
地域福祉係		キャンセル料 50円 支援登録町内会実施世帯 無 料 ・申請方法 地区担当の民生委員児童委員へお申込みください。
	生活支援体制整備事業 ※芽室町からの委託事業	地域の住民をはじめ、ボランティア・民間企業・地縁組織等多様な主体が生活支援等サービスの担い手となる地域づくりと高齢者の社会参加を一体的に推進するため支援します。 ・内 容 ①資源開発（サービスの創出） ②生活支援等サービス提供団体への活動支援 ③ネットワークの構築・連携・協働の体制づくり、働きかけ ④高齢者・団体のニーズ並びに地域資源の把握、問題提起 ⑤ニーズと活動のマッチング ⑥生活支援体制整備推進協議体のサポート
	地域福祉活動助成事業	<b>【地域福祉活動（団体等活動）助成】</b> 町内において社会福祉の向上を目指した福祉活動やボランティア活動の振興に資するため、活動を実践している団体及び個人の事業に対し助成します。【通年（継続）の事業を対象】 ・助成額 助成対象経費の予算総額から当該事業に係る収入を差し引いた額の2分の1（1千円未満は切り捨て） （助成限度額：15万円） ・申請期間 毎年6月1日から6月30日 ・申請方法 所定の申請書類に必要事項を記入し、申請期間中に提出していただきます。
	<b>【地域福祉活動（たすけあい活動）助成】</b> 誰もが安心して住み慣れた地域で暮らしていける福祉のまちづくりを推進するため、行政区等単位で実施する在宅福祉活動に対し助成します。 ・助成額 助成限度額：3万円 ・申請期間 毎年6月1日～6月30日 ・申請方法 事前に「たすけあい活動」登録が必要です。（過去に登録していない場合のみ） 所定の申請書類に必要事項を記入し、申請期間中に提出していただきます。	
	地域福祉基金助成事業	町内における在宅福祉の普及及び向上、健康及び生きがいづくりの推進、その他地域福祉の推進や地域福祉の向上に効果があると認められる事業を行う団体に対し支援します。【単年（短期）の事業を対象】 ・助成額 助成限度額：15万円 ・申請期間 毎年6月1日～6月30日、9月1日～9月30日 （年2回） ・申請方法 所定の申請書類に必要事項を記入し、申請期間中に提出していただきます。

部署	事業名	内容
地域福祉係	紙おむつ等購入助成事業	<p>在宅において常時紙おむつ等を使用している高齢者等に対し、紙おむつ等の購入に要する費用の一部を助成します。</p> <ul style="list-style-type: none"> <li>・対象者               <ul style="list-style-type: none"> <li>①芽室町内に住所を有する非課税世帯（生活保護受給世帯を除く）</li> <li>②要介護認定者、もしくは満20歳以上の重度障害者であること</li> <li>③在宅で介護を受けていること（施設入所者及び医療機関入院者を除く）</li> <li>④常時、紙おむつ等を使用しなければならない状況にあること</li> <li>⑤芽室町家族介護用品支給事業などの公的な助成を受けていないこと</li> </ul> </li> <li>・対象店舗 町内の薬局</li> <li>・対象商品 紙おむつ、尿取パッド</li> <li>・助成額 購入金額の2分の1（100円未満は切り捨てる） （上限額：3,000円）</li> <li>・申請方法 申請書に必要事項を記入し、領収書等を添付して提出していただきます。（代理申請可） 申請は、紙おむつ等を購入した日から3ヶ月以内です。</li> </ul>
	ボランティア事業	<p><b>【ボランティア相談窓口の開設】</b> ボランティア活動の相談・登録・斡旋等、町民に対してボランティアへの理解と関心が高まるよう必要な情報の提供を行います。 専任のボランティアコーディネーターが対応します。</p> <ul style="list-style-type: none"> <li>・相談場所 ふれあいサロン「なごみ」</li> <li>・相談日時 火～土曜日 9時～17時</li> </ul> <hr/> <p><b>【ボランティア情報紙発行】</b> ボランティアセンター登録団体個人に対し「ボランティアセンターだより」を毎月発行し、ボランティア情報を発信しています。 また、関係機関・施設などにも配布・設置を依頼しています。</p> <hr/> <p><b>【教えて先生！】</b> 地域で活躍している方々や趣味・特技がある方々などを講師としてお招きし、フラットな関係のもと、季節に応じた内容の教室を実施することにより、新たな地域のつながりを構築すると共に、その活性化をねらいとして実施します。 また、多世代が集える教室として実施することにより、次世代を担う人材育成に寄与することも目的とします。</p> <ul style="list-style-type: none"> <li>・開催時期 年数回（時期は未定）</li> <li>・開催場所 ふれあいサロン「なごみ」など</li> <li>・参加費 材料費などがかかる場合、その範囲以内で金額を決定します。</li> </ul>



部署	事業名	内容
地域福祉		<p><b>【ボランティア講座】</b> ボランティア活動に関心を寄せる町民に対して、活動へと踏み出すきっかけを作り、地域との新たなつながりを持っていただくことを目的に実施します。</p> <ul style="list-style-type: none"> <li>・開催時期 年数回（時期は未定）</li> <li>・開催場所 未定</li> </ul>
		<p><b>【ふまねっとサポーターフォローアップ研修】</b> ふまねっとサポーター・インストラクターの活動の継続と活性化を図ることを目的に実施します。</p> <ul style="list-style-type: none"> <li>・対象者 ふまねっとサポーター・インストラクター有資格者</li> <li>・開催時期 年1回（時期は未定）</li> <li>・開催場所 未定</li> </ul>
		<p><b>【ガンバルーン体操普及員講習】</b> <b>【ガンバルーンゲームインストラクター講習】</b> ガンバルーンを活用した健康づくりと普及活動を行うための人材育成を目的に実施します。</p> <ul style="list-style-type: none"> <li>・開催時期 年1回（時期は未定）</li> <li>・開催場所 未定</li> </ul>
		<p><b>【ガンバルーン体操普及員フォローアップ研修】</b> ガンバルーン体操普及員の活動の継続と活性化を図ることを目的に実施します。</p> <ul style="list-style-type: none"> <li>・対象者 ガンバルーン体操普及員有資格者</li> <li>・開催時期 年1回（時期は未定）</li> <li>・開催場所 未定</li> </ul>
		<p><b>【ボランティア体験学習】</b> 町内の福祉施設でのボランティア活動を体験することで、共に暮らす地域の方々への関心や思いやりの気持ちをはぐくむことを目的に実施します。</p> <ul style="list-style-type: none"> <li>・開催時期 年1回（土・日曜日、学校夏休み期間など）</li> <li>・開催場所 芽室町内の福祉施設等</li> </ul>
係	芽室町介護予防ポイント推進事業 ※芽室町からの委託事業	<p>65歳以上の芽室町民が、芽室町長が指定する施設や団体などでボランティア活動をすることにより、ポイントが付与され、貯めたポイント数に応じて翌年度商品券などに交換（限度額あり）することができる制度です。</p> <ul style="list-style-type: none"> <li>・申請方法 事前に研修会（隔月・年6回開催）を受講し、ボランティア登録が必要です。</li> </ul>
	ふれあいサロン事業	<p><b>【共生型施設・ふれあいサロン「なごみ」】</b> 地域の憩いの場として、誰もが気軽に利用できる建物・ふれあいの居場所です。</p> <ul style="list-style-type: none"> <li>・開館時間 火～土曜日 9時～17時 （日・月・祝日はお休みです。ただし、土曜日が祝日の場合は開館します。）</li> </ul>

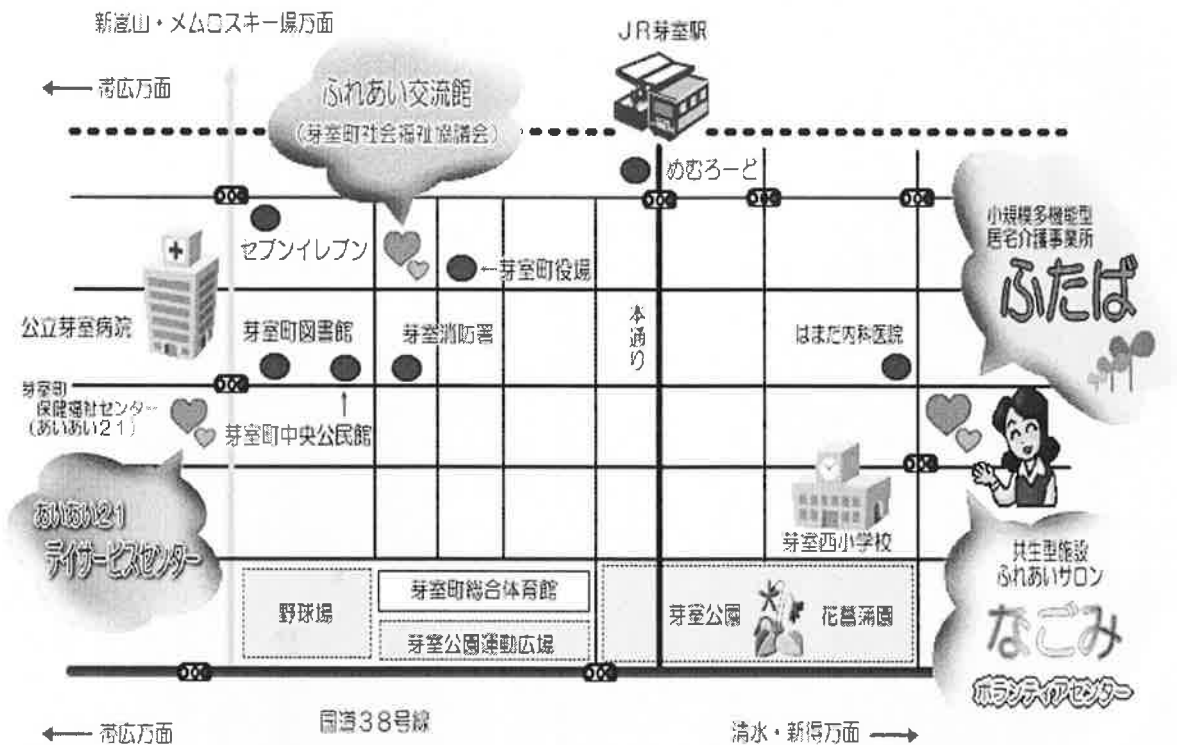
部署	事業名	内容
地域福祉係		<ul style="list-style-type: none"> <li>・利用料 無料（厨房を使う場合は、1回500円）</li> <li>・ブログ 「ふたば」と「なごみ」のぼかぼか日記 (<a href="http://nagomi.kakuren-bo.com/">http://nagomi.kakuren-bo.com/</a>)</li> </ul>
		<p>【アットホーム・パン工房「リスどん」出張販売】</p> <p>「リスどん」の出張販売を通して、地域で共に暮らす方々が交流できる機会をつくることを目的に実施します。</p> <ul style="list-style-type: none"> <li>・開催日時 毎月最終木曜日 10時30分～12時</li> </ul>
		<p>【なごみ食堂】</p> <p>だれにも共通して必要な「食」を主軸とした「ふれあいの居場所」をつくることを目的に実施します。</p> <ul style="list-style-type: none"> <li>・開催時期 不定期（時期は未定）</li> </ul>
		<p>【作品展示】</p> <p>来館の機会づくりのため、町内の方や関係団体の作品展示を実施します。</p>
生活支援係	成年後見制度における法人後見事業	<p>家庭裁判所の決定に基づき、判断能力が十分ではない方に対して、福祉サービスの利用や普段の生活に必要な契約、財産管理などの法律行為全般について、社会福祉協議会がご本人を代理する成年後見人等となり、援助することを通じて、権利や利益を擁護します。</p> <ul style="list-style-type: none"> <li>・対象者 町内に居住する認知症高齢者や知的障がい者、精神障がい者等で、財産の管理や契約行為に不安のある方</li> <li>・内容 <ul style="list-style-type: none"> <li>①成年後見制度の説明</li> <li>②法律の専門家（司法書士）による専門相談会の開催</li> <li>③親族が後見人になっている場合や親族に成年後見人がおられる方の相談</li> <li>④親族が家庭裁判所へ手続きをされる際の書類作成等の助言</li> <li>⑤成年後見人等になる方がいない、ふさわしい人が見つからない場合の法人後見人業務</li> </ul> </li> <li>・費用 上記⑤の内容のみ、手続きの費用及び家庭裁判所が定めた報酬（年間）がかかります。</li> </ul>
	日常生活自立支援事業	<p>北海道地域福祉生活支援センター（本部：道社協内）で実施する事業で、福祉サービス利用の手続きや生活費の管理、年金証書などの大切な書類の預かりが一人では難しい方に「生活支援員」が訪問し、サービスを提供します。</p> <ul style="list-style-type: none"> <li>・対象者 町内に居住する認知症高齢者や知的障がい者、精神障がい者等で、日常生活の判断に不安のある在宅生活の方</li> <li>・内容 <ul style="list-style-type: none"> <li>①福祉サービスの利用援助</li> <li>②日常的金銭管理</li> <li>③書類等の預かり</li> </ul> </li> <li>・利用料 1回（1時間程度）1,200円（交通費実費負担あり） ※生活保護を受給の方は無料</li> </ul>

部署	事業名	内 容
生	心配ごと相談事業	<p>町民の日常生活における心配ごとの相談に応じ、適切な助言や関係機関等への橋渡しを行います。</p> <ul style="list-style-type: none"> <li>・開設日 第2・第4水曜日 13時15分～15時30分</li> <li>・開設場所 保健福祉センターの静養室（2階）</li> <li>・相談料 無 料</li> <li>・相談員 毎回2名の相談員が輪番で対応します。 （社協だよりに掲載）</li> <li>・担当相談員 人権擁護委員：今野峯夫氏、白銀孝志氏、 中川ゆかり氏 行政相談委員：和田真由美氏、稲垣輝幸氏 学識経験者：佐々木晴彦氏</li> </ul>
活	生活福祉資金貸付事業 （相談・申込窓口） ※北海道社会福祉協議会の 貸付資金制度	<p>他の貸付制度が利用できない低所得世帯や障がい者世帯または高齢者世帯に対し、様々な用途に応じた生活資金を貸付けする制度です。</p> <ul style="list-style-type: none"> <li>・対象世帯 町内に居住する低所得世帯・障がい者世帯・高齢者世帯</li> <li>・資金の種類 ①総合支援資金（生活支援費・住宅入居費・一時生活 再建費） ②福祉資金（福祉費・緊急小口資金） ③教育支援資金（教育支援費・就学支度費） ④不動産担保型生活資金（不動産担保型生活資金・要 保護世帯向け不動産担保型生活資金）</li> <li>・基本要件 原則として連帯保証人が必要です。 民生委員児童委員の相談援助が前提となります。 他の公的貸付制度等の活用が優先です。 発注・購入及び支払済の経費は対象外です。</li> <li>・その他 資金の種類により、貸付額・返済期間・貸付金利率等 の諸条件が変わります。</li> </ul>
支		
援		
	生活応急資金貸付事業 ※芽室町と共同での貸付資金 制度	<p>町内に居住する低所得世帯等に対し、緊急かつ一時的な事由により生計の維持が困難となった場合に必要な資金を貸付けします。</p> <ul style="list-style-type: none"> <li>・対象世帯 ①他制度により融資を受けることができない低所得世帯 等 ②芽室町条例に定めた特定滞納者がいない世帯 ③生活応急資金の貸付残高がない世帯</li> <li>・貸付額 貸付限度額：1回につき5万円以内</li> <li>・申請方法 申込書に必要事項を記入し、連帯保証人とともに署名・ 押印のうえ、住民票・納税証明書・印鑑証明書を添付し て提出していただきます。（代理申請不可）</li> <li>・その他 居住及び生活状況の調査があります。</li> </ul>
係		
相 介 談 護 係	居宅介護支援事業 （ケアマネジャー）	要介護状態または要支援状態になった利用者が、可能な限りその居宅において、その有する能力に応じ自立した生活を営むことができるよう、利

部署	事業名	内 容
介護相談係	※居宅介護支援指定 平成12年4月1日	<p>利用者の心身の特性や環境等を踏まえて、利用者の選択に基づき、多様な社会資源から適切な保健・医療・福祉サービスが総合的かつ効果的に提供されるよう支援を行います。</p> <ul style="list-style-type: none"> <li>・名称 社会福祉法人芽室町社会福祉協議会 指定居宅介護支援事業所</li> <li>・営業日 月曜日～金曜日まで (祝日及び12月31日～1月5日までを除く)</li> <li>・営業時間 8時30分～17時30分まで</li> <li>・実施地域 町内全域</li> </ul>
訪問介護	<b>訪問介護事業 (ホームヘルプサービス)</b> ※訪問介護指定 平成12年4月1日 ※介護予防・日常生活支援総合事業(第1号訪問介護) 平成30年4月1日	<p>利用者の心身の特性を踏まえて、その有する能力に応じ自立した日常生活を営むことができるよう、入浴、排泄、食事の介助その他の生活全般にわたる援助を行う。</p> <ul style="list-style-type: none"> <li>・名称 社会福祉法人芽室町社会福祉協議会 指定訪問介護事業所</li> <li>・営業日 日曜日から土曜日まで(12月31日から1月3日までは特別勤務体制となります。)</li> <li>・営業時間 早朝：6時～8時、通常：8時～18時、夜間：18時～22時、深夜：22時～6時</li> <li>・実施地域 町内全域</li> </ul>
	<b>福祉有償運送(移送)事業</b> ※自家用有償旅客運送者登録 平成24年11月1日	<p>芽室町に在住する介護を必要とする高齢者等で、公共交通機関を利用して移動することが困難な方に対して移送を行います。</p> <ul style="list-style-type: none"> <li>・対象者 介護保険・障がいの認定を受けており、社協の訪問介護・障がい福祉サービスを利用されている方</li> <li>・営業時間 8時30分～17時30分まで</li> <li>・利用区域 利用者宅よりおおむね40km圏内</li> <li>・利用回数 月4回程度まで</li> <li>・料 金 2km未満 350円 3kmから4km未満 590円 以降1km未満につき 120円ずつ追加</li> </ul>
介護係	<b>自費サービス事業</b>	<p>芽室町に在住する介護を必要とする高齢者等で、介護保険・障がい福祉サービス対象外のサービスを希望される方に対してサービスを提供します。</p> <ul style="list-style-type: none"> <li>・対象者 介護保険・障がいの認定を受けている方で、社協の福祉サービスを利用されている方</li> <li>・営業日 日曜日から土曜日まで(12月31日～1月3日までは特別勤務体制となります。)</li> <li>・営業時間 8時30分～17時30分まで</li> <li>・実施区域 町内全域</li> <li>・内 容 家事(同居家族の調理、洗濯、掃除など) 身体(外出時の付き添い等)</li> </ul>

部署	事業名	内 容
訪問介護係	<b>障害者居宅介護事業</b> ※居宅介護指定 平成18年10月1日	利用者が居宅において日常生活を営むことができるよう、当該利用者の身体その他の状況及びその置かれている環境に応じて、入浴、排せつ及び食事等の介護、調理、洗濯及び掃除等の家事、生活等に関する相談及び助言その他の生活全般にわたる援助を適切に行います。 ・名称 社会福祉法人芽室町社会福祉協議会 指定障害福祉サービス居宅介護事業所 ・営業日 日曜日から土曜日まで（12月31日～1月3日までは特別勤務体制となります。） ・営業時間 早朝：6時～8時、通常：8時～18時、夜間：18時～22時、深夜：22時～6時 ・実施地域 町内全域
	<b>移動支援事業</b> ※芽室町からの委託事業	障がい者等の社会生活上必要不可欠な外出及び余暇活動等の社会参加の促進等を目的に、外出の際の移動の介護を行います。
通所介護係	<b>通所介護事業（デイサービス）</b> ※通所介護指定 平成12年4月1日 ※介護予防・日常生活支援総合事業（第1号通所介護） 平成30年4月1日	利用者の心身の特性を踏まえて、全体的な日常生活動作の維持、回復を図るための機能訓練及び生活の質の確保を重視した在宅生活が継続できるように支援を行います。 また、利用者の社会的孤立感の解消や心身機能の維持並びに利用者の家族の身体的、精神的負担の軽減を図ります。 ・名称 社会福祉法人芽室町社会福祉協議会 「あいあい21」デイサービスセンター ・営業日 月曜日から土曜日まで （12月31日～1月3日までを除く） ・営業時間 10時～16時まで ・定員 25名 ・実施地域 芽室町、帯広市、清水町
	<b>日中一時支援事業</b> ※芽室町からの委託事業	障がい者等の日中における活動の場を確保し、障がい者等の家族の就労支援及び日常的に介護している保護者の一時的な休憩時間を確保することにより、身体的・精神的な負担の軽減を図ることを目的に支援を行います。 また、必要に応じて、送迎・食事・入浴のサービスを行います。
小規模多機能型居宅介護係	<b>小規模多機能型居宅介護事業（地域密着型サービス）</b> ※居宅介護指定 平成23年4月1日 ※介護予防居宅介護指定 平成23年4月1日	利用者が住み慣れた地域での生活を継続することができるよう、地域住民との交流や地域活動への参加を図りつつ、利用者の心身の状況、希望及びその置かれている環境を踏まえて、通いサービス、訪問サービス及び宿泊サービスを柔軟に組み合わせることにより、妥当適当にサービスを提供します。 ・名称 社会福祉法人芽室町社会福祉協議会 小規模多機能型居宅介護事業所 ふたば ・営業日 年中無休 ・営業時間 通い：9時30分～16時30分 宿泊：16時30分～9時30分 訪問：24時間

部署	事業名	内容
小規模多機能型居宅介護係		<ul style="list-style-type: none"> <li>・定員 29名（通い：18名、宿泊：9名）</li> <li>・実施地域 町内全域</li> </ul>
	小規模多機能型居宅介護事業 （短期利用型サービス）	登録定員未滿で、登録者に対するサービス提供に支障がない場合、7日以内（やむを得ない事情がある場合は14日以内）に限り、宿泊サービスを利用できます。



## 社会福祉法人 芽室町社会福祉協議会

担当部署	所在地・連絡先など
総務係 地域福祉係 生活支援係 介護相談係 訪問介護係	〒082-0012 芽室町東2条2丁目15番地1 ふれあい交流館内 電話：62-1616 FAX：62-1657 メール：m-syakyo@memuro-syakyo.jp
通所介護係 (あいあい21デイサービスセンター)	〒082-0014 芽室町東4条4丁目5番地 保健福祉センター(あいあい21)内 電話・FAX：61-3622
小規模多機能型 居宅介護係 (ふたば)	〒082-0034 芽室町西4条4丁目1番地 電話：66-9009 FAX：66-9169
地域活動係 (ボランティア) (なごみ)	〒082-0034 芽室町西4条4丁目1番地 電話：61-3631 FAX：66-9169